

IMPLAN
T O R R E Ó N

PANORAMA ECONÓMICO DEL PRIMER SEMESTRE 2023

TORREÓN
**¡SIEMPRE
PUEDE!**
AMBITORIO MUNICIPAL 2024

WWW.TRCIMPLAN.GOB.MX



@trcimplan



@trcimplan



/trcimplan

ÍNDICE GENERAL

1.	INTRODUCCIÓN	3
2.	EVOLUCIÓN DE LA ACTIVIDAD ECONÓMICA MEXICANA	3
	2.1 Precios al Consumidor	6
	2.2 Inversión Extranjera Directa	8
	2.3 Comercio Internacional	11
	2.4 Ocupación y Empleo	12
3.	INDICADORES ESTATALES Y MUNICIPALES	14
	3.1 Indicador Trimestral de la Actividad Económica Estatal - Coahuila	14
	3.2 Precios al Consumidor - ZML	14
	3.3 Inversión Estatal	15
	3.4 Ocupación y Empleo – Coahuila y ZML	16
4.	PRONÓSTICOS ECONÓMICOS	19
	4.1 Expectativas de la economía mexicana y regional	19
5.	CONSIDERACIONES FINALES	20

1. INTRODUCCIÓN

Durante el segundo trimestre de 2023, la actividad económica mexicana se mantuvo flexible y creció a un ritmo similar al trimestre previo. Este comportamiento sobre la primera mitad del año, se puede adjudicar al buen manejo del gasto público y privado en general. Mientras que también reflejó su buen desempeño tanto en las actividades secundarias y terciarias. En todo el país, la inflación general se redujo entre el primer y segundo trimestre de 2023. Este resultado estuvo determinado por la disminución en la inflación subyacente y no subyacente en cada una de ellas.

La reducción de la inflación subyacente siguió reflejando la moderación de las presiones derivadas de los choques de la pandemia y de la guerra en Ucrania. Dentro del componente subyacente, la inflación anual de las mercancías, así como de los servicios, resultaron menores a las esperadas, así como a las del semestre previo, aunque estas cifras resultaron ser relativamente elevados a los niveles esperados y pre pandemia. Por su parte, en la inflación no subyacente se situó en niveles atípicamente bajos en todas las regiones del país.

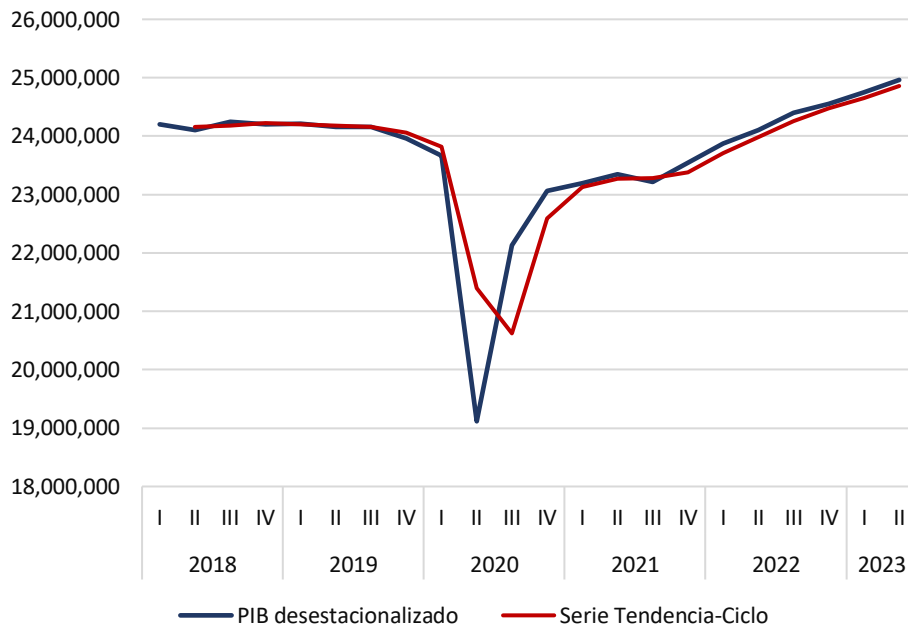
Se anticipa que la actividad económica mexicana siga expandiéndose durante los próximos meses. No obstante, de materializarse una posible desaceleración de la economía global, particularmente de Estados Unidos, aquellas entidades federativas con mayor especialización en las exportaciones manufactureras, principalmente en el norte, o aquellos en donde la recepción de remesas representa una proporción importante para el ingreso de los hogares, podrían resentir en mayor medida sus efectos.

2. EVOLUCIÓN DE LA ACTIVIDAD ECONÓMICA MEXICANA

En la primera mitad del 2023, la economía mexicana se enfrentó a la incertidumbre de las perspectivas del entorno global externo, principalmente derivadas de las variaciones constantes en el tipo de cambio internacional. Si bien este periodo de referencia de la actividad económica presentó una mejoría respecto al mismo periodo de 2022, los principales socios comerciales de México presentaron un moderado ritmo de expansión. Durante el primer trimestre de 2023, de acuerdo al Instituto Nacional de Estadística y Geografía (INEGI), el Producto Interno Bruto (PIB) de México presentó un crecimiento de 1.02% (a cifras desestacionalizadas) a variación trimestral respecto al mismo periodo de 2022, siguiendo la tendencia de bajo crecimiento de los dos trimestres previos (0.91% y 0.58% respectivamente). Mientras que, por su parte, durante el segundo trimestre tuvo un crecimiento a tasa anual del 3.6%, mientras que aumentó 0.8% respecto al primer trimestre

de 2023. Por otra parte, el PIB de las actividades secundarias creció 1.2 % y el de las primarias y terciarias, 0.7 % con respecto al trimestre anterior. Considerando los componentes de la demanda agregada, el aumento del PIB real fue reflejo, principalmente, del comportamiento del consumo privado y de la formación bruta de capital fijo (variaciones trimestrales desestacionalizadas de 2.2% y 3%, respectivamente).

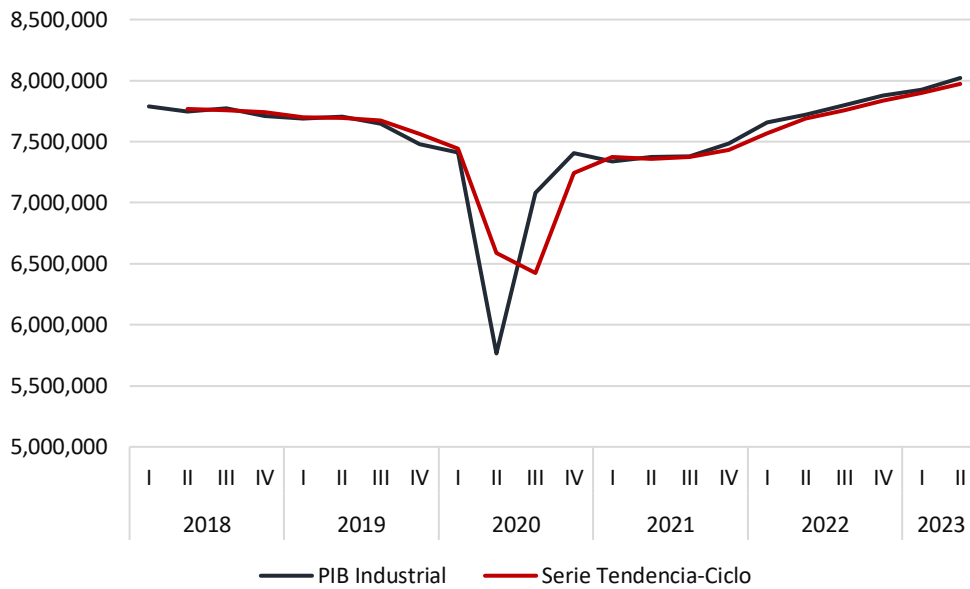
Gráfica 1. PIB Total desestacionalizado a precios de 2018



Fuente: Elaboración propia con información de INEGI, 2023.

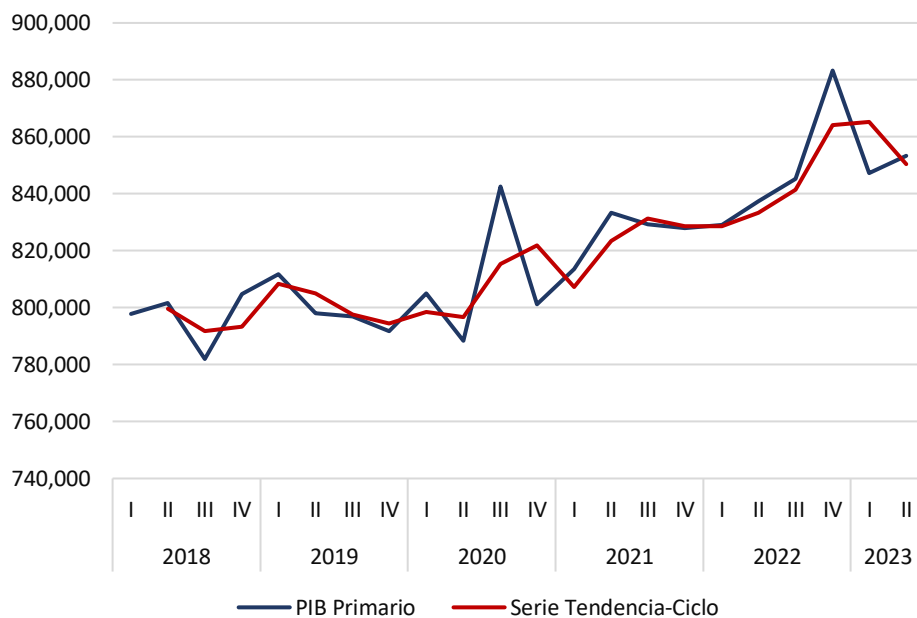
En el segundo trimestre el crecimiento de la economía mexicana estuvo apoyado en el desempeño positivo de los tres grandes sectores de actividad. La producción industrial se mantuvo dinámica, incluso creciendo a un ritmo superior al observado en trimestres previos. En el periodo registró un avance desestacionalizado de 1.22% respecto del primer trimestre del año, aunque con un comportamiento diferenciado en su interior. Los servicios mantuvieron una trayectoria positiva, al presentar una expansión trimestral de 0.67% en el segundo trimestre. Finalmente, las actividades primarias exhibieron una recuperación parcial respecto de la caída del primer trimestre y permanecieron en niveles relativamente elevados.

Gráfica 2. PIB Industrial desestacionalizado a precios de 2018



Fuente: Elaboración propia con información de INEGI, 2023.

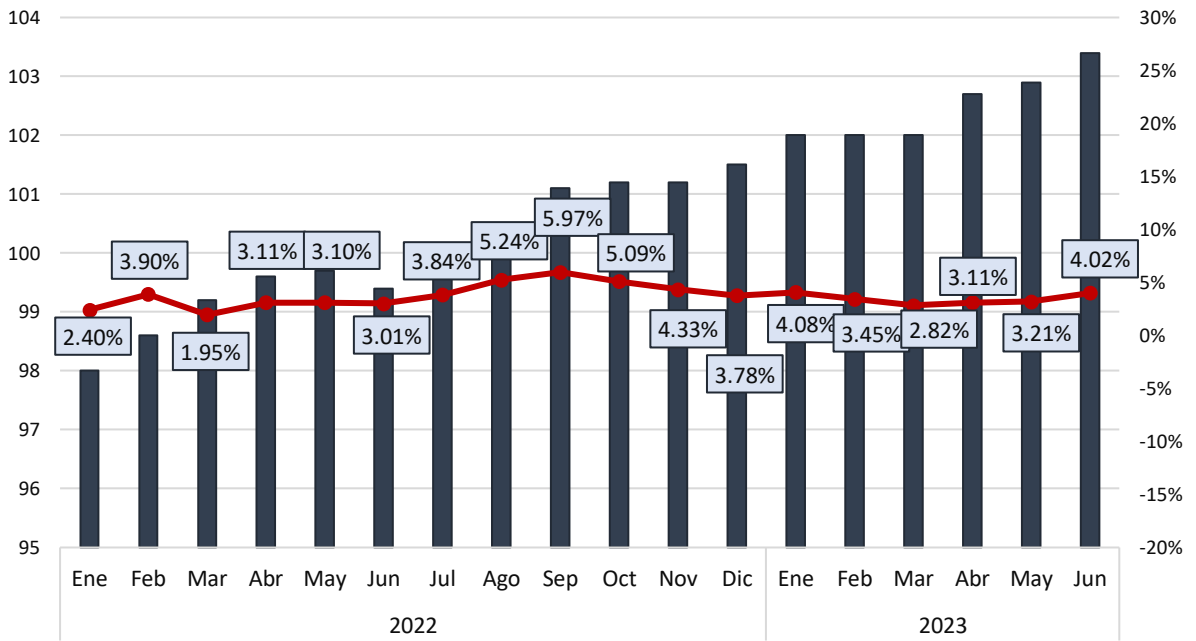
Gráfica 3. PIB Primario desestacionalizado a precios de 2018



Fuente: Elaboración propia con información de INEGI, 2023.

Por su parte, el Indicador Global de la Actividad Económica (IGAE), reportado por el INEGI, presentó un avance anual de 3.51% durante la primera mitad del año a tasa anual y manteniendo un crecimiento promedio mensual de 0.41% en el mismo periodo de tiempo, mostrando un periodo de recuperación de 29 meses consecutivos.

Gráfica 4. IGAE desestacionalizado mensual, base 2018

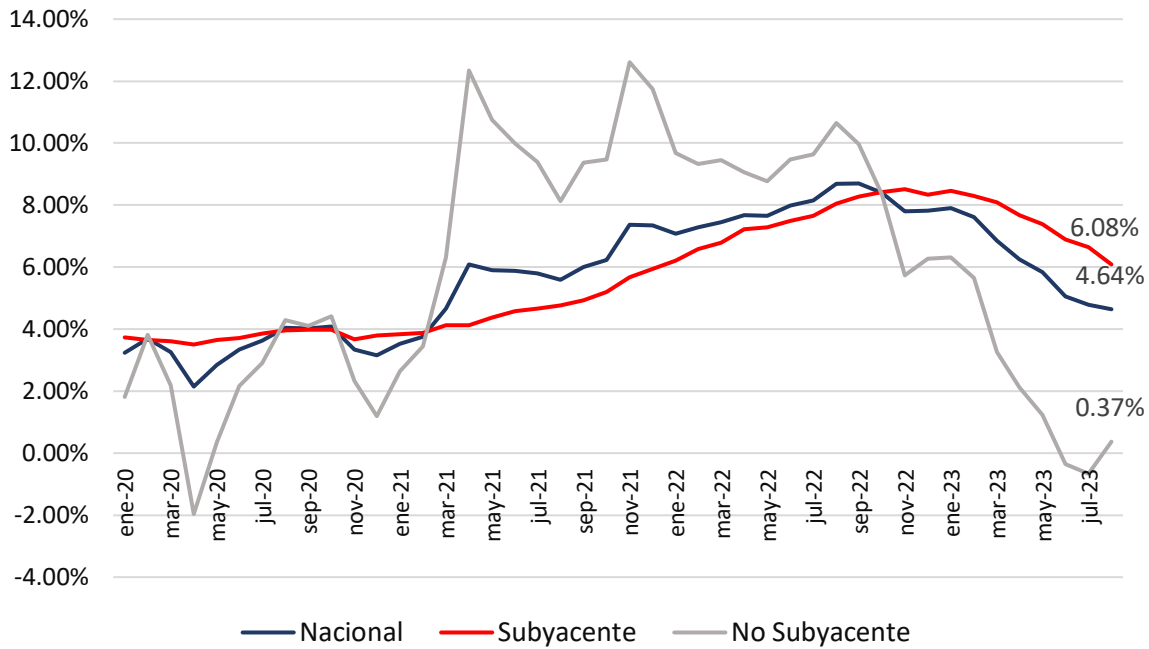


Fuente: Elaboración propia con información de INEGI, 2023.

2.1 Precios al Consumidor

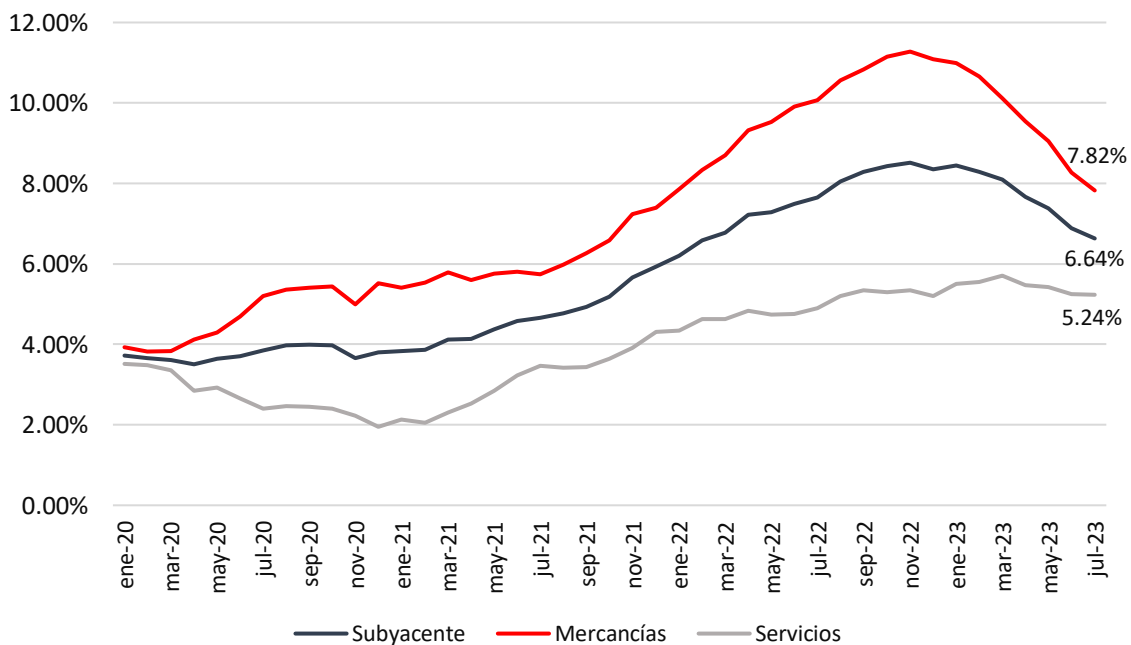
El Índice Nacional de Precios al Consumidor (INPC) nacional creció 5.06% a tasa anual en la primera mitad de 2023, sumando nueve meses consecutivos a la baja desde el pico registrado en septiembre de 2022 (8.70% a tasa anual). Cabe destacar que la inflación acumula treinta meses con niveles de tasas anuales superiores a 4.0%; cifra que caracteriza el límite superior del intervalo de variabilidad de +/- un punto porcentual en torno al objetivo puntual de 3.0% del Banco de México. Por otra parte, el índice de precios subyacente prosiguió con su tendencia ascendente al registrar un aumento anual de 6.08% en el periodo de referencia, con un fuerte incremento anual de los precios de las mercancías de 8.26% y con los precios de los servicios avanzando a tasas anuales cercanas a 5.25%.

Gráfica 5. Variación anual del Índice Nacional de Precios al Consumidor (INPC)



Fuente: Elaboración propia con información del INPC, INEGI. 2023.

Gráfica 6. Variación anual del INPC Subyacente

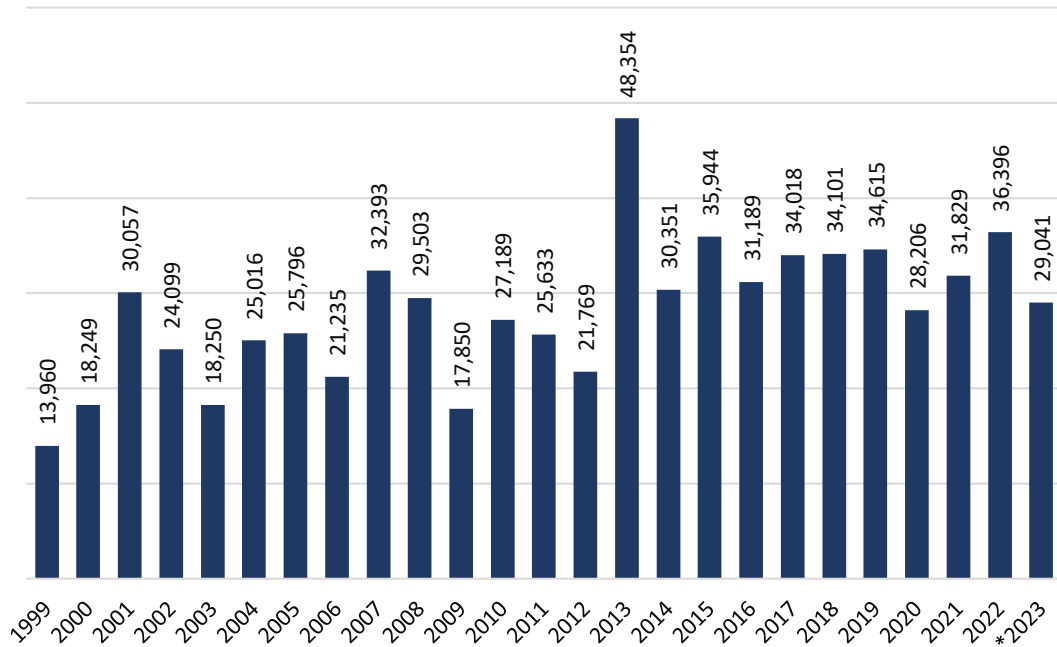


Fuente: Elaboración propia con información del INPC, INEGI. 2023.

2.2 Inversión Extranjera Directa

La Inversión Extranjera Directa (IED) realizada y notificada por el Registro Nacional de Inversiones Extranjeras¹ (RNIE) ascendió a 29,041 mdd entre el 1 de enero y el 31 de junio de 2023, lo que representó un decremento de 6.45% respecto al monto de 31,042 mdd reportado en el mismo periodo de 2022.

Gráfica 7. Inversión extranjera directa



Fuente: Registro Nacional de Inversiones Extranjeras de la Secretaría de Economía, 2023.

*Cifras preliminares reportadas por el RNIE al segundo trimestre de 2023.

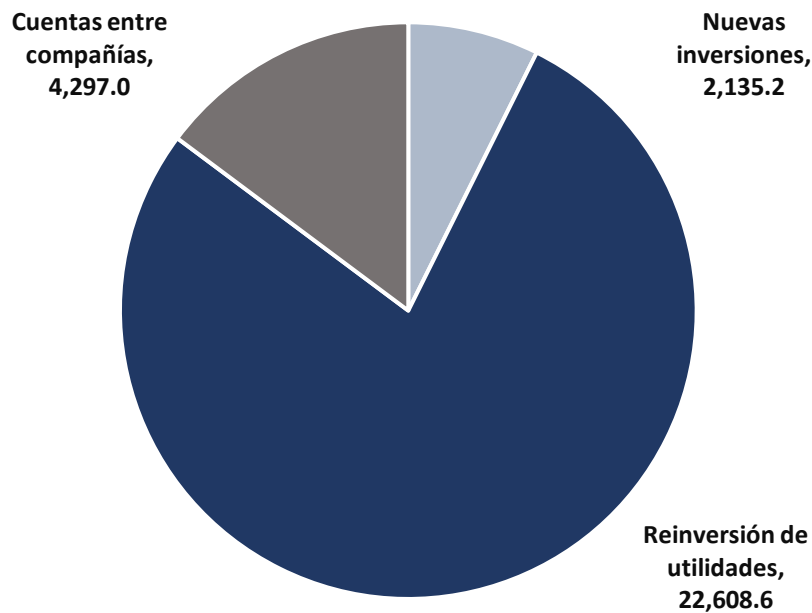
Durante el mismo periodo de análisis, la reinversión de utilidades fue el principal componente de la IED, al constituir el 77.85% (22,608.6 mdd) del total, lo que implicó un crecimiento de 36.33%, ya que en el mismo periodo de 2022 ingresaron 14,393.4 mdd, representando el 46.36% de la inversión total de ese año. Por su parte, las cuentas entre compañías alcanzaron 999.3mdd (5.36% de la IED

¹ Las cifras son preliminares debido a que algunas notificaciones al RNIE se presentan con cierto rezago con respecto a las fechas en las que se realizaron las inversiones. De esta manera, la cifra reportada como IED realizada en un periodo determinado no es definitiva, ya que ésta se actualiza posteriormente en la medida en que el RNIE recibe las notificaciones del resto de las inversiones realizadas en dicho periodo.

total), mientras que entre enero y marzo de 2022 fueron de un mil 376.1 mdd (7.08% en ese periodo), lo que significó una reducción de 376.8mdd.

Por su parte, las cuentas entre compañías² alcanzaron 4,297.0 (14.80% de la IED total) durante el primer semestre de 2023 y creciendo 5.75% en relación al mismo periodo de 2022 para el mismo rubro. Respecto a las nuevas inversiones³, éstas significaron el 7.35% del total al registrar un monto de 2,135.2 mdd, cantidad inferior a la recibida un año atrás (8,792.2mdd).

Gráfica 8. Distribución de la inversión extranjera directa en el primer semestre de 2023



Fuente: Elaboración propia con información del RNIE de la Secretaría de Economía, 2023.

² Transacciones originadas por deudas entre sociedades mexicanas con IED en su capital social y otras empresas relacionadas residentes en el exterior.

³ Movimientos de IED asociados a: i) inversiones iniciales realizadas por personas físicas o morales extranjeras al establecerse en México (incluye activo fijo y capital de trabajo); ii) aportación al capital social de sociedades mexicanas (inicial o aumentos); iii) transmisión de acciones por parte de inversionistas mexicanos a inversionistas directos; y, iv) monto inicial de la contraprestación en los fideicomisos que otorguen derechos sobre la IED.

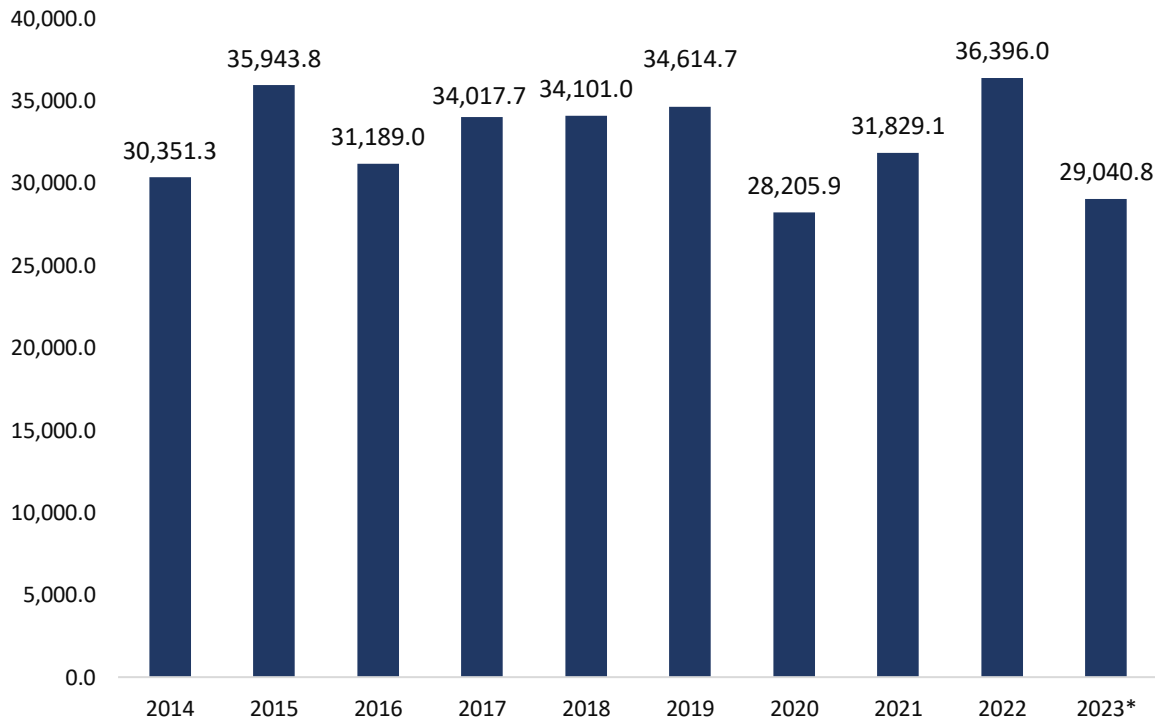
Tabla 1. Comparativo de la IED reportada en el primer semestre de 2022 y 2023

Tipo de inversión	I 2022	I 2023	Variación	
			Absoluta	Relativa
Nuevas inversiones	12,585.9	2,135.2	-10,450.7	-83.04%
Reinversión de utilidades	14,393.4	22,608.6	8,215.2	57.08%
Cuentas entre compañías	4,063.3	4,297.0	233.7	5.75%
Total	31,042.6	29,040.8	-2,001.7	-6.45%

Fuente: Elaboración propia con información del RNIE de la Secretaría de Economía, 2023.

Entre tanto, la inversión extranjera en México ha permanecido constante durante los últimos 10 años mostrando un crecimiento dinamismo económico entre sus sectores, y superando los niveles de inversión prepandemia, provenientes principalmente de Estados Unidos, España, Canadá, Alemania y Japón.

Gráfica 9. Distribución de la inversión extranjera directa en el periodo 2014 - 2023



Fuente: Elaboración propia con información del RNIE de la Secretaría de Economía, 2023.

*/ Cifras preliminares consideradas al segundo trimestre de 2023.

2.3 Comercio Internacional

Según la información reportada por el Banco de México (Banxico) e INEGI, las cifras nacionales relacionadas al comercio exterior del primer semestre de 2023, la balanza comercial presentó un déficit de 6,344 millones de dólares.

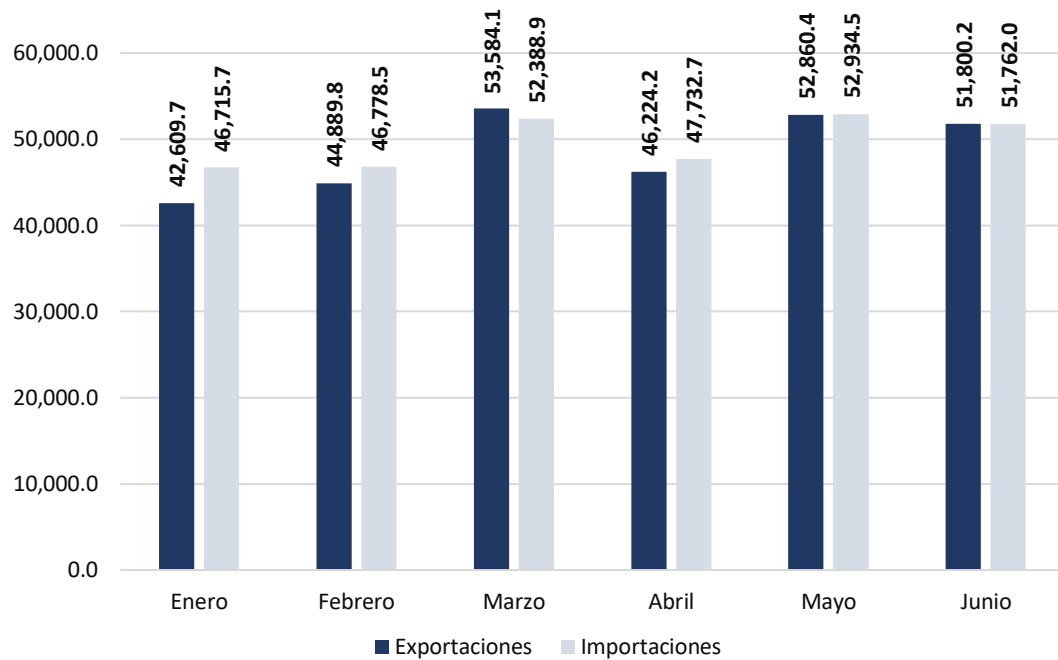
En el periodo de referencia, el valor de las exportaciones de mercancías alcanzó un valor de 291,968.5 millones de dólares, cifra compuesta por 275,904.6 millones de dólares de exportaciones no petroleras y por 16,063.9 millones de dólares de petroleras. Así, las exportaciones totales reportaron un incremento anual de 3.93% respecto al valor del mismo periodo en 2022 (280,925 mmd) y mostrando un avance de 21.57% durante el año.

A junio de 2023 y con cifras desestacionalizadas, las exportaciones totales de mercancías mostraron un avance mensual de 0.92 %, el cual se originó de la combinación de un aumento de 1.04 % en las exportaciones no petroleras y de una reducción de 1.16 % en las petroleras.

Por otro lado, el valor de las importaciones totales fue de 298,312.3 millones de dólares, monto que implicó un avance anual de 1.56%. Dicha cifra resultó de la combinación de un avance de las importaciones petroleras y de una disminución de las no petroleras.

Con series ajustadas por estacionalidad, las importaciones totales mostraron un ascenso mensual de 2.03 %, el cual se derivó de la combinación de un crecimiento de 2.77 % en las importaciones no petroleras y de un descenso de 6.76 % en las petroleras. Por tipo de bien, se presentaron alzas mensuales de 2.77 % en las importaciones de bienes de uso intermedio, de 6.11 % en las de bienes de capital y un retroceso de 4.47 % en las importaciones de bienes de consumo.

Gráfica 10. Exportaciones e importaciones en México durante 2023



Fuente: Elaboración propia con cifras del Banco de México e INEGI, 2023.

2.4 Ocupación y Empleo

Según las cifras reportadas por el INEGI a través de la Encuesta Nacional de Ocupación y Empleo (ENOE), en México, la Población Económicamente Activa (PEA)⁴ alcanzó una cifra de 60.2 millones de personas durante el segundo trimestre de 2023, lo que representó un aumento de más de 878 mil personas respecto al mismo trimestre de 2022. Así, como se puede apreciar en tabla 2, la tasa informalidad laboral se situó en 55.18% durante abril-junio del presente año, después de un nivel de 55.74% en igual lapso de 2022. Además, las poblaciones ocupada y desocupada representaron 97.18% y 2.81% de la PEA, respectivamente, durante el segundo trimestre del año en curso (96.78 y 3.2%, respectivamente, en el segundo trimestre de 2022).

⁴ Población de 15 años y más en edad de trabajar.

Tabla 2. Ocupación, desocupación e informalidad laboral en México 2022-2023

	II Trimestre		Variación	
	2023	2022	Absoluta	Porcentual
Población económicamente activa (PEA)	60,216,432	59,338,419	878,013	1.48%
Ocupada	58,521,990	57,420,677	1,101,313	1.92%
Desocupada	1,694,442	1,917,742	-223,300	-11.64%
Población Ocupada por Actividad Económica	58,521,990	57,420,677	1,101,313	1.92%
Primario	6,589,469	6,733,207	-143,738	-2.13%
Agricultura, ganadería, silvicultura, caza y pesca	6,589,469	6,733,207	-143,738	-2.13%
Secundario	14,582,597	14,429,691	152,906	1.06%
Industria extractiva y de la electricidad	379,232	409,120	-29,888	-7.31%
Industria manufacturera	9,670,846	9,434,324	236,522	2.51%
Construcción	4,532,519	4,586,247	-53,728	-1.17%
Terciario	36,946,096	35,915,742	1,030,354	2.87%
Comercio	11,488,764	11,115,094	373,670	3.36%
Restaurantes y servicios de alojamiento	4,687,425	4,600,580	86,845	1.89%
Transportes, comunicaciones, correo y almacenamiento	3,141,263	3,001,317	139,946	4.66%
Servicios profesionales, financieros y corporativos	4,608,840	4,341,809	267,031	6.15%
Servicios sociales	4,678,949	4,792,857	-113,908	-2.38%
Servicios diversos	5,999,299	5,794,820	204,479	3.53%
Gobierno y organismos internacionales	2,341,556	2,269,265	72,291	3.19%
No especificado	403,828	342,037	61,791	18.07%
Población Ocupada por Nivel de Ingresos	58,521,990	57,420,677	1,101,313	1.92%
Hasta un salario mínimo	20,368,429	18,983,918	1,384,511	7.29%
Más de 1 hasta 2 salarios mínimos	20,018,022	19,041,105	976,917	5.13%
Más de 2 hasta 3 salarios mínimos	5,072,202	5,787,891	-715,689	-12.37%
Más de 3 hasta 5 salarios mínimos	1,996,323	2,371,462	-375,139	-15.82%
Más de 5 salarios mínimos	694,394	910,660	-216,266	-23.75%
No recibe ingresos ⁸	2,985,916	3,037,270	-51,354	-1.69%
No especificado	7,386,704	7,288,371	98,333	1.35%
Población por Condición Ocupacional	58,521,990	57,420,677	1,101,313	1.92%
Ocupación formal	26,228,594	25,411,383	817,211	3.22%
Ocupación informal	32,293,396	32,009,294	284,102	0.89%

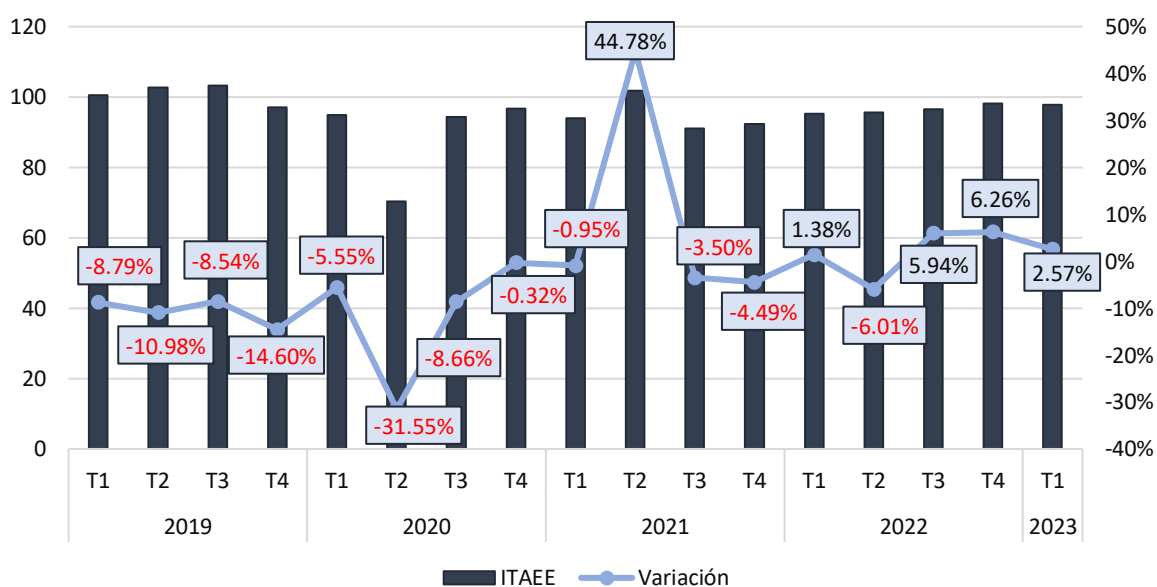
Fuente: Elaboración propia con datos de la Encuesta Nacional de Ocupación y Empleo (ENOE) publicada por el INEGI, 2022-2023.

3. INDICADORES ESTATALES Y MUNICIPALES

3.1 Indicador Trimestral de la Actividad Económica Estatal - Coahuila

Por su parte, se reportaron cifras de crecimiento del primer trimestre de 2023 mediante el Indicador Trimestral de la Actividad Económica Estatal (ITAE) a través del INEGI, mismas que presentaron un panorama más dinámico hacia los trimestres de años anteriores. Esta tendencia, al igual que la fortaleza de la actividad mexicana, producen ajustes importantes en los pronósticos para el crecimiento económico de Coahuila, esperando crecer 1.6% a cifras anuales por encima de los pronósticos de crecimiento nacional (2.4%).

Gráfica 11. ITAE y su variación porcentual con respecto al mismo trimestre del año anterior – Coahuila



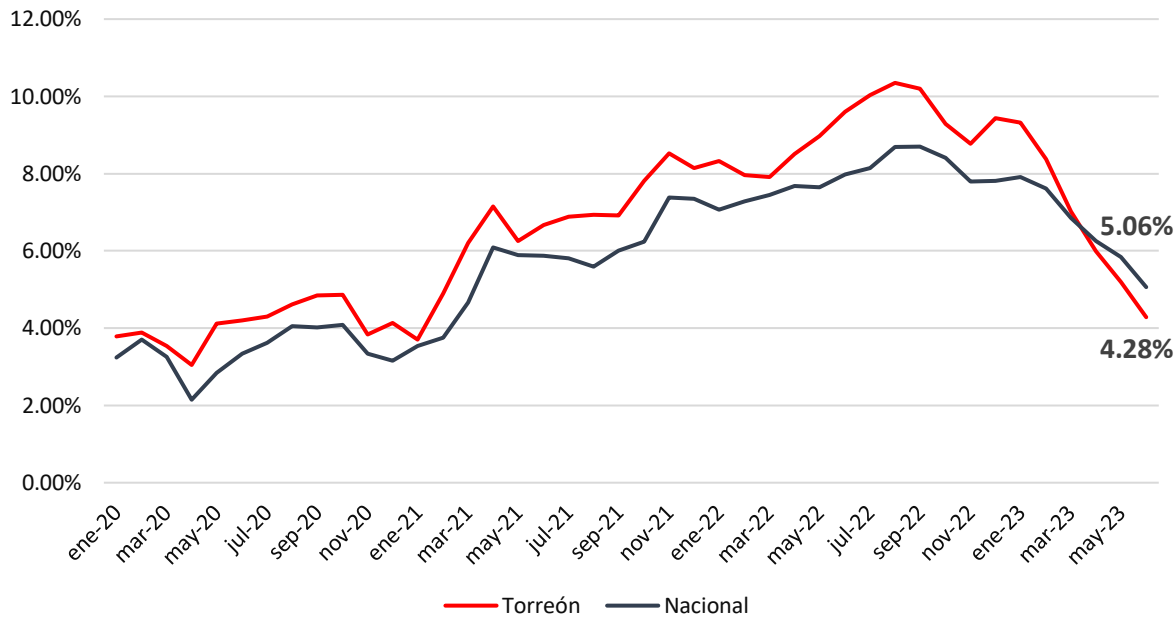
Fuente: Elaboración propia con información de INEGI, 2023.

3.2 Precios al Consumidor - ZML

El INPC por ciudades que lo componen registró un aumento a tasa anual de 4.28% quedando por debajo del nivel nacional, disminuyendo 0.98% durante el primer semestre del año y registrando un proceso de desaceleración desde los últimos meses del año pasado, esto, en buena medida, debido a la volatilidad en el nivel de precios de bienes y servicios en la región. Así, Torreón ha permanecido por debajo de la cifra Nacional por primera vez desde enero de 2019 cuando ubicó su tasa anualizada

en 5.99%, manteniéndola 0.26% por debajo de la tasa nacional (6.25%), esto corresponde, de igual forma, al proceso de industrialización creciente y a la acelerada actividad económica de la región.

Gráfica 12. Comparativo de la variación anual del INPC Torreón y Nacional



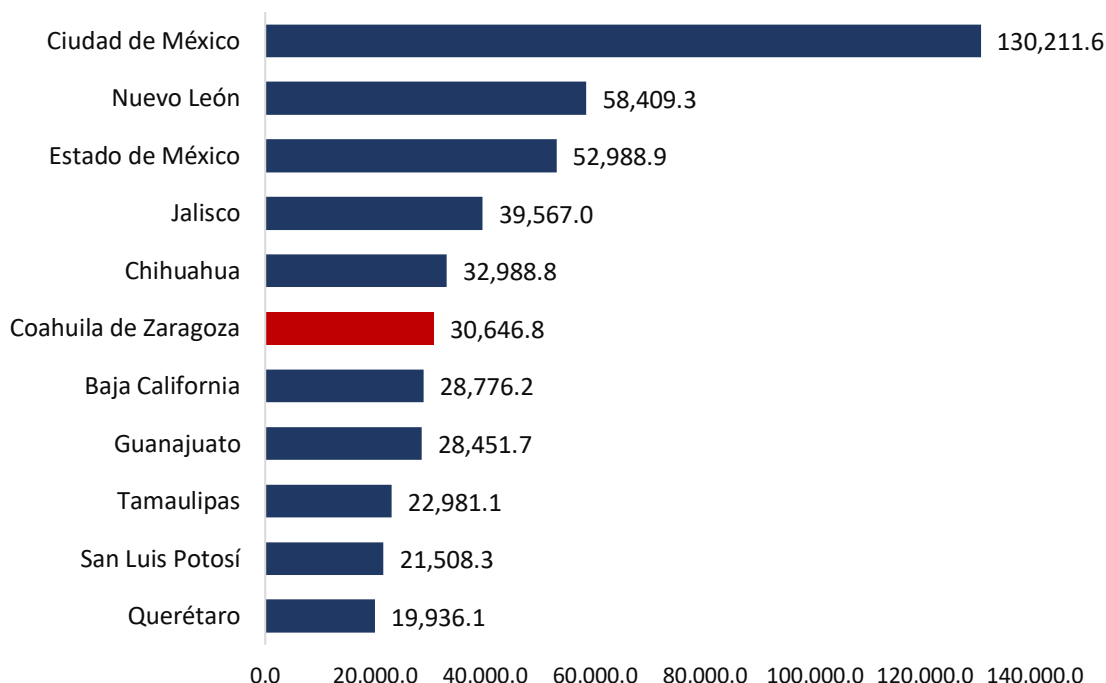
Fuente: Elaboración propia con información del INPC, INEGI. 2023.

3.3 Inversión Estatal

Coahuila ha permanecido concentrando gran parte de la inversión nacional debido a su proximidad con los principales mercados estadounidenses. Esta posición al norte del país lo hace mas atractivo a la llegada de mas inversiones. Ante esto, durante los últimos 10 años, Coahuila se ha posicionado como el sexto lugar de inversiones en el país, por encima de estado fronterizos como Baja California, Tamaulipas y Sonora, y de gran producción industrial como Guanajuato, Querétaro y San Luis. De esta forma, Coahuila ha recibido 30,646.8 millones de dólares de inversión durante este lapso, representando el 4.78% de la inversión nacional de la última década.

Mientras que, según cifras del gobierno estatal, este estado está captando aproximadamente el 12% de las inversiones derivadas del nearshoring, favorecido principalmente por su cercanía a Estados Unidos, su amplia experiencia industrial y su oferta de parques y zonas industriales para el asentamiento de nuevas empresas.

Gráfica 13. Concentración de la inversión extranjera directa en el periodo 2014 - 2023



Fuente: Elaboración propia con información del RNIE de la Secretaría de Economía, 2023.

*/ Cifras preliminares consideradas al segundo trimestre de 2023.

3.4 Ocupación y Empleo – Coahuila y ZML

Al segundo trimestre del 2023, dentro de la ZML, la Población Económicamente Activa fue de 591,297. Esto representa el 62.95% de la población mayor de 15 años. Comparado con el segundo trimestre de 2022 (63.33%), hubo una disminución de .38 puntos porcentuales en la proporción de la PEA con respecto a la población mayor de 15 años y de manera trimestral (62.93%), aumentó .2 puntos porcentuales.

La Población Ocupada se ubicó en 569,762 y la desocupada en 21,535, resultando en una tasa de desocupación de 3.64%. En contraste con el segundo trimestre de 2022, esta tasa fue de 3.55%, mientras que la de subocupación se ubicó en 6.74% en el mismo periodo y para 2023 fue de 7.53%. Ambas tasas mostraron un aumento en su comparación anual.

La tasa de desempleo en La Laguna pasó de 3.70% en el primer trimestre de 2023 a 3.30% en el segundo trimestre del año, manteniéndose por encima del 2.81% a nivel nacional y por debajo del 3.70% a nivel estatal en Coahuila.

Tabla 3. Ocupación, desocupación e informalidad laboral en La Laguna 2022-2023

	II Trimestre		Variación	
	2023	2022	Absoluta	Porcentual
Población económicamente activa (PEA)	591,297	585,207	6,090	1.04%
Ocupada	569,762	564,441	5,321	0.94%
Desocupada	21,535	20,766	769	3.70%
Población Ocupada por Actividad Económica	569,762	564,441	5,321	0.94%
Primario	8,435	8,061	374	4.64%
Agricultura, ganadería, silvicultura, caza y pesca	8,435	8,061	374	4.64%
Secundario	166,732	163,851	2,881	1.76%
Industria extractiva y de la electricidad	2,922	6,461	-3,539	-54.77%
Industria manufacturera	126,358	117,510	8,848	7.53%
Construcción	37,452	39,880	-2,428	-6.09%
Terciario	393,123	390,895	2,228	0.57%
Comercio	127,209	122,085	5,124	4.20%
Restaurantes y servicios de alojamiento	43,888	47,730	-3,842	-8.05%
Transportes, comunicaciones, correo y almacenamiento	31,004	32,416	-1,412	-4.36%
Servicios profesionales, financieros y corporativos	54,426	52,789	1,637	3.10%
Servicios sociales	56,761	56,084	677	1.21%
Servicios diversos	64,071	61,629	2,442	3.96%
Gobierno y organismos internacionales	15,764	18,162	-2,398	-13.20%
No especificado	1,472	1,634	-162	-9.91%
Población Ocupada por Nivel de Ingresos	569,762	564,441	5,321	0.94%
Hasta un salario mínimo	150,189	146,220	3,969	2.71%
Más de 1 hasta 2 salarios mínimos	268,562	257,110	11,452	4.45%
Más de 2 hasta 3 salarios mínimos	66,971	80,325	-13,354	-16.62%
Más de 3 hasta 5 salarios mínimos	26,714	33,691	-6,977	-20.71%
Más de 5 salarios mínimos	6,687	10,561	-3,874	-36.68%
No recibe ingresos ⁸	10,011	11,800	-1,789	-15.16%
No especificado	40,628	24,734	15,894	64.26%
Población por Condición Ocupacional	569,762	564,441	5,321	0.94%
Ocupación formal	354,966	336,977	17,989	5.34%
Ocupación informal	214,796	227,464	-12,668	-5.57%

Fuente: Elaboración propia con datos de la Encuesta Nacional de Ocupación y Empleo (ENOE) publicada por el INEGI, 2022-2023.

Con respecto a la población ocupada estatal, esta se ubicó en 1,500,351 personas durante el segundo trimestre de 2023, superando los 1,454,794 personas ocupadas observadas durante el mismo trimestre de 202. Por su parte, la población desocupada fue de 21,535, resultando en una tasa de

desocupación de 3.70%, en contraste con el segundo trimestre de 2022, esta tasa fue de 4.02%. En cuanto a los indicadores de informalidad laboral, la población en informalidad laboral ascendió en 974,946 personas, cifra mayor a la registrada en 2022 de 939,359 personas. Con tal resultado, la tasa de informalidad avanzó a cifras anuales a 3.79%.

Tabla 4. Ocupación, desocupación e informalidad laboral en Coahuila 2022-2023

	II Trimestre		Variación	
	2023	2022	Absoluta	Porcentual
Población económicamente activa (PEA)	1,558,041	1,515,811	42,230	2.79%
Ocupada	1,500,351	1,454,791	45,560	3.13%
Desocupada	57,690	61,020	-3,330	-5.46%
Población Ocupada por Actividad Económica	1,500,351	1,454,791	45,560	3.13%
Primario	42,873	49,330	-6,457	-13.09%
Agricultura, ganadería, silvicultura, caza y pesca	42,873	49,330	-6,457	-13.09%
Secundario	598,844	577,224	21,620	3.75%
Industria extractiva y de la electricidad	13,191	17,883	-4,692	-26.24%
Industria manufacturera	474,736	446,837	27,899	6.24%
Construcción	110,917	112,504	-1,587	-1.41%
Terciario	848,622	816,458	32,164	3.94%
Comercio	257,767	244,820	12,947	5.29%
Restaurantes y servicios de alojamiento	104,702	103,788	914	0.88%
Transportes, comunicaciones, correo y almacenamiento	78,258	72,861	5,397	7.41%
Servicios profesionales, financieros y corporativos	102,106	101,491	615	0.61%
Servicios sociales	109,387	122,477	-13,090	-10.69%
Servicios diversos	145,594	129,974	15,620	12.02%
Gobierno y organismos internacionales	50,808	41,047	9,761	23.78%
No especificado	10,012	11,779	-1,767	-15.00%
Población Ocupada por Nivel de Ingresos	1,500,351	564,441	935,910	165.81%
Hasta un salario mínimo	366,646	339,548	27,098	7.98%
Más de 1 hasta 2 salarios mínimos	715,819	644,448	71,371	11.07%
Más de 2 hasta 3 salarios mínimos	196,215	214,510	-18,295	-8.53%
Más de 3 hasta 5 salarios mínimos	85,500	90,277	-4,777	-5.29%
Más de 5 salarios mínimos	23,984	28,784	-4,800	-16.68%
No recibe ingresos ⁸	22,169	24,711	-2,542	-10.29%
No especificado	90,018	112,513	-22,495	-19.99%
Población por Condición Ocupacional	1,500,351	1,454,791	45,560	3.13%
Ocupación formal	974,946	939,359	35,587	3.79%
Ocupación informal	525,405	515,432	9,973	1.93%

Fuente: Elaboración propia con datos de la Encuesta Nacional de Ocupación y Empleo (ENOE) publicada por el INEGI, 2022-2023.

4. PRONÓSTICOS ECONÓMICOS

4.1 Expectativas de la economía mexicana y regional

En el 2T el PIB creció 3.56% a tasa anual con series desestacionalizadas. Así, aun y cuando se retome la tendencia a desaceleración a partir del 3T, el crecimiento de la economía de 2023 (comparando los promedios de 2023 contra 2022) deberá de ubicarse alrededor del 3.2%⁵ según cifras estimadas por el Fondo Monetario Internacional. Los índices de consumo e inversión crecerán en consecuencia a ritmos de entre 2 y 4%. El empleo seguirá incrementándose, a tasas de poco más de 3% en el caso de los asegurados del IMSS.

También se reportaron las cifras del crecimiento del 1T del ITAEE de Coahuila, mismas que presentan un panorama más dinámico hacia principios del año. Esta tendencia, al igual que la fortaleza de la economía mexicana, producen ajustes importantes en los pronósticos del crecimiento económico de Coahuila, esperándose una expansión del orden del 2.7%. El empleo en el estado seguirá creciendo a ritmos cercanos al 3%.

La inflación subyacente mantiene una caída lenta pero firme hasta el mes de junio, reportando cifras de 6.9% a tasa anualizada. Mientras que, en abril, era de 7.7% y en mayo bajo a 7.4%. De mantenerse esta moderación, se proyecta que la inflación anual general a diciembre será de 5.2%, ligeramente por arriba de la expectativa de los analistas.

La junta de gobierno del Banco de México a través de sus movimientos de política monetaria ha decidido poner en pausa el ciclo alcista de la tasa de interés objetivo, manteniéndola en 11.25%. Dada la dinámica de desinflación lenta en el índice subyacente, Banco de México dejará de aumentar la tasa, pero no empezará el ciclo descendente hasta que la inflación muestre signos inequívocos de regresar a la meta constitucional, proyectando una desaceleración hasta 2024.

Después de una serie de variaciones en el tipo de cambio a favor del peso mexicano, dada principalmente por la magnitud en el diferencial de tasas de interés con las de Estados Unidos, el peso mexicano volverá a seguir fluctuando en la zona de equilibrio en la que se ha venido posicionando desde hace más de 13 meses y seguirá fluctuando entre los 17 y 18 pesos por dólar en la última mitad del año, mientras todo permanezca constante, cerrando en niveles un poco por encima del límite superior.

⁵ Pronósticos publicados a través del World Economic Outlook, julio 2023.

5. CONSIDERACIONES FINALES

Las perspectivas para el cierre de 2023 siguen siendo inciertas, principalmente por la volatilidad en los mercados internacionales a través de los tipos de cambio y el precio de los commodities, además del alza en las tasas de interés de los principales bancos centrales del mundo. La Organización para la Cooperación y Desarrollo Económico (OCDE), precisa que, a pesar de la creciente inversión manufacturera potenciada por la relocalización de empresas asiáticas se mantuvo positiva en 2022, el número de nuevos proyectos estuvo por debajo de niveles previos a la pandemia. Sumado a esto, los conflictos geopolíticos han aumentado los precios del petróleo y las principales materias primas suministrados al mundo, derivando en una desaceleración del comercio mundial.

En relación a lo anterior, el Banco Mundial informa que al primer semestre del año, el crecimiento global se ha desacelerado notoriamente debido a las tensiones financieras en mercados emergentes. En este sentido, México ha mostrado fortaleza económica al tener un ritmo de crecimiento sostenido después de la pandemia, alcanzando niveles previamente vistos a esta. El crecimiento de la actividad económica y el empleo han dado pauta a una mejoría general a las condiciones socioeconómicas del país, sin embargo, esta mejoría tiene que sustentarse a través de la mejoría en las condiciones salariales de los estratos más vulnerables y desprotegidos, acelerados de la llegada de nuevas inversiones a todas las regiones del país.

El panorama económico para Coahuila y la región lagunera muestra cifras alentadoras para los próximos años ante la llegada de mas inversiones a la región derivadas de la relocalización de las empresas y el nearshoring, ambos estratos deben estar preparados para expandir sus nuevos alojamientos industriales.



PANORAMA ECONÓMICO DEL PRIMER SEMESTRE 2023

